

omniguide



AudioGuide-System OMG 100
Multifunktionelles Führungssystem



BEDIENUNGSANLEITUNG



AudioGuide Player OMG100

- Beleuchtetes 1.3 Zoll (33mm) Display plus Komfort Soft-Touch Tastenbedienung
- Integrierter HAC (Hearing Aid Compatible) Lautsprecher
- 18 Stunden Akkulaufzeit (Lithium.-Akku) für ganztägigen Einsatz
- Eingebauter Diebstahlschutz
- Kompaktes und robustes Design zur Verringerung der Instandhaltungskosten
- Benutzerfreundliche Audio Master Software für einfaches Audiomanagement

Kombinierter AudioGuide Player / Sender OMG100T & Kombiniertes AudioGuide Player / Empfänger OMG100R

- Digitaler Breitbandfunk (748 – 870 MHz) zum Einsatz in vielen Ländern.
- Eingebautes Mikrophon und Push-to-Talk Taste für das professionelle Tourerlebnis (OMG100T)
- Beleuchtetes 1.3 Zoll (33mm) Display plus Komfort Soft-Touch Tastenbedienung
- Integrierter HAC (Hearing Aid Compatible) Lautsprecher
- 18 Stunden Akkulaufzeit für ganztägigen Einsatz
- Eingebauter Diebstahlschutz
- Kompaktes und robustes Design zur Verringerung der Instandhaltungskosten
- Benutzerfreundliche Audio Master Software für einfaches Audiomanagement
- Upload- und Laderacks zur einfachen Geräteverwaltung und Ausgabe
- Infrarotsteuerung für automatisches Audioplayback



Software, Ladegerät & Ladegerät/Updater

Mit Hilfe der Audio Master Software können die OmniGuides kinderleicht upgedated werden. Mittels der kombinierten Lade-Update-Station (OG25U) werden die Files auf die Player aufgespielt.



Bitte vor Inbetriebnahme die Akkus voll aufladen!

Das OmniGuide OMG100 System ist nicht nur ein Audioplayer, sondern je nach Version auch ein drahtloses Kommunikationssystem bzw. ein leistungsstarkes System für Einzel- und Gruppenführungen.

AudioGuide Player OMG100

Player OMG100/OMG100T/OMG100R

Einschalten

1.) Drücken Sie die rote und grüne Taste für ca. 1 Sekunde bis das Display leuchtet

Ausschalten

1.) Drücken Sie die rote und grüne Taste für ca. 10 Sekunden bis im Display „OFF“ erscheint ODER stecken Sie die Geräte in die Ladestation, das Diebstahlwarnsystem bleibt aktiviert

2.) Um auch das Diebstahlwarnsystem auszuschalten drücken Sie bitte die rote und die grüne Taste gleichzeitig für 3 Sekunden ODER stecken Sie die Geräte in den Lade-/Update-Station

Auswahl der Sprache (01-32)

1.) Drücken Sie die Rücklauf- oder die Vorlauftaste um die Sprache (01-32) zu wechseln.

2.) Bestätigen Sie die gewünschte Sprache mit der grünen Taste

Änderung der Sprache (01-32)

1.) Um die gewählte Sprache im laufenden Betrieb zu ändern, drücken Sie bitte zuerst #1 und dann die grüne Taste.

2.) Drücken Sie die Rücklauf- oder die Vorlauftaste um die Sprache (01-32) zu wechseln.

3.) Bestätigen Sie die gewünschte Sprache mit der grünen Taste

Auswahl und Hören des Audiofiles (1-9999)

1.) Geben Sie die gewünschte Nummer (z.B. 1 oder 12) ein und drücken Sie dann die grüne Taste

2.) Drücken Sie die grüne Taste um den Audiofile zu pausieren, bei nochmaligen Drücken der grünen Taste wird der File weiter gespielt

3.) Drücken Sie die Rücklauf- oder die Vorlauftaste um zurück bzw. nach vorn zu spulen

4.) Drücken Sie die grüne Taste um den Audiofile anzuhalten.

Lautstärkeregelung

1.) Drücken Sie die – bzw. + Taste um die Lautstärke zu verringern bzw. zu erhöhen

Infotaste

1.) Drücken Sie die gelbe Taste um Infos zu erhalten. Diese Infos müssen per Software vorher eingespielt werden

Statusüberprüfung

1.) Drücken Sie beim ausgeschalteten Gerät die rote und gelbe Taste gleichzeitig

2.) Drücken Sie die Rücklauf- oder die Vorlauftaste um die Seiten zu wechseln

3.) Drücken Sie die rote Taste um das Gerät wieder auszuschalten

Player mit Sendefunktion OMG100T

Mit dem Sender OmniGuide OMG100T kann der Führende einfachst vorhandene Audioinformationen auf Knopfdruck an alle Teilnehmer der Führung senden.

Der OMG100T ist mit einem eingebauten Mikrofon ausgestattet, somit kann der Guide auch live zur Gruppe sprechen. Für mehr Komfort und zur Qualitätssteigerung kann auch ein Headsetmikrofon angesteckt werden. Maximal können 2 Sender verwendet werden, sodass 2 Personen gleichzeitig sprechen können.

Die Gäste empfangen ein Mischsignal der beiden Sprecher. Die Zwei-Wege-Kommunikation eignet sich hervorragend für Gruppendiskussionen, Trainings und Konferenzen.

Umschalten auf Sendefunktion

- 1.) Drücken Sie bei ausgeschaltetem Gerät gleichzeitig die #-Taste, die rote und dann zusätzlich die grüne Taste für ca. 1 Sekunde bis das Display leuchtet
- 2.) Wählen Sie den gewünschten Modus aus (Guide/Leader/Live/Player) und bestätigen Sie Ihre Auswahl mit der grünen Taste
- 3.) Wählen Sie den gewünschten Mikrofonmodus aus (PTB/PTT/PTM) und bestätigen Sie Ihre Auswahl mit der grünen Taste
PTB - Push to Bold (Einmaliges Drücken der Taste schaltet das Mikrofon ein und aus)
PTT - Push to Talk (Taste muss dauernd gedrückt werden um sprechen zu können)
PTM - Push to Mute (Taste muss dauernd gedrückt werden, um das Mikrofon stumm zu schalten)
- 4.) Wählen Sie die gewünschte Mikrofonempfindlichkeit aus (High/Low/Mid) und bestätigen Sie Ihre Auswahl mit der grünen Taste

Player mit Empfangsfunktion OMG100R

Mit dem Empfänger OmniGuide OMG100R können die einzelnen Gruppenmitglieder die gewünschten Informationen per eingebautem Lautsprecher empfangen. Zusätzlich können an die beiden vorhandenen 3,5mm Klinkenbuchsen handelsübliche Kopfhörer angesteckt werden.

Umschalten auf Empfangsfunktion

- 1.) Drücken Sie bei ausgeschaltetem Gerät gleichzeitig die #-Taste, die rote und dann zusätzlich die grüne Taste für ca. 1 Sekunde bis das Display leuchtet
- 2.) Wählen Sie den gewünschten Modus aus (Guest/Listen/Player) und bestätigen Sie Ihre Auswahl mit der grünen Taste

Verfügbare Modis:

1.) LIVE FÜHRUNG (ein Führender spricht zur Gruppe)

OMG-100T (Gruppenführer) LIVE

OMG-100R (Gruppenmitglied) LISTEN

2.) LIVE & AUDIO FÜHRUNG (der Führende kann sprechen und Audiostücke vorspielen, allerdings hintereinander, nicht gleichzeitig)

OMG-100T (Gruppenführer) GUIDE

OMG-100R (Gruppenmitglied) GUEST/LISTEN

3.) MEHRSPRACHIGE FÜHRUNG (der Führende kann sprechen und Audiostücke am Player des Besuchers fernauslösen, allerdings hintereinander, nicht gleichzeitig)

OMG-100T (Gruppenführer) LEADER

OMG-100R (Gruppenmitglied) GUEST

4.) SELBSTFÜHRUNG (die Besucher gehen selbständig durch)

OMG-100T (Besucher) PLAYER

OMG-100R (Besucher) PLAYER

Das Laden der Geräte kann durch Einstecken in die Lade-Updatestation oder per USB-Kabel erfolgen.

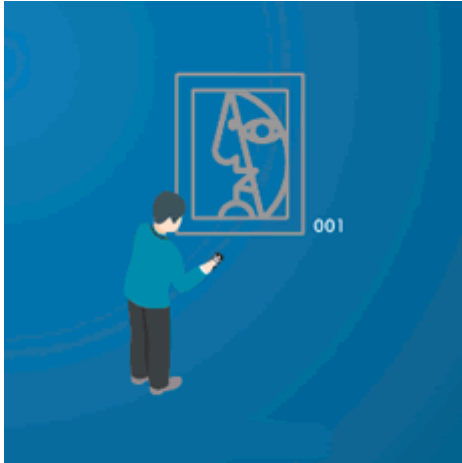
Laden per USB Kabel

Anstecken, das USB-Symbol erscheint

Taste # drücken, das BATTERY-Symbol erscheint, die LED oben in der Mitte leuchtet

ROT auf nach vollständiger Ladung leuchtet die LED GRÜN auf

Die OmniGuides OMG100 können je nach Typ in folgenden Einsatzszenarios verwendet werden:



Selbstgeführte Tour



Live Tour mit Guide



Mehrsprachige Tour (Guide startet Abspielen des gespeicherten Inhalts auf Knopfdruck)



Einsprachige Tour (Guide startet Abspielen des gespeicherten Inhalts auf Knopfdruck)



Live Tour oder Vortrag mit 2 Guides (2 Sprecher gleichzeitig)



Vortrag und Diskussion mit Rücksprache der Teilnehmer

Notizen

Papke Funksysteme GmbH
Kapfstrasse 2
D-78573 Wurmlingen

Tel.: +49 (0) 7461-140-7418
Mobil: +49 (0) 1525-363-5756
Fax: +49 (0) 7461-910-2164
E-Mail: dgruler@papke-funksysteme.de
Internet: www.papke-funksysteme.de

